

JOROISTEN KUNNAN ESTEETTÖMYYS- KÄVELY



ESTEETTÖMYYSKÄVELY

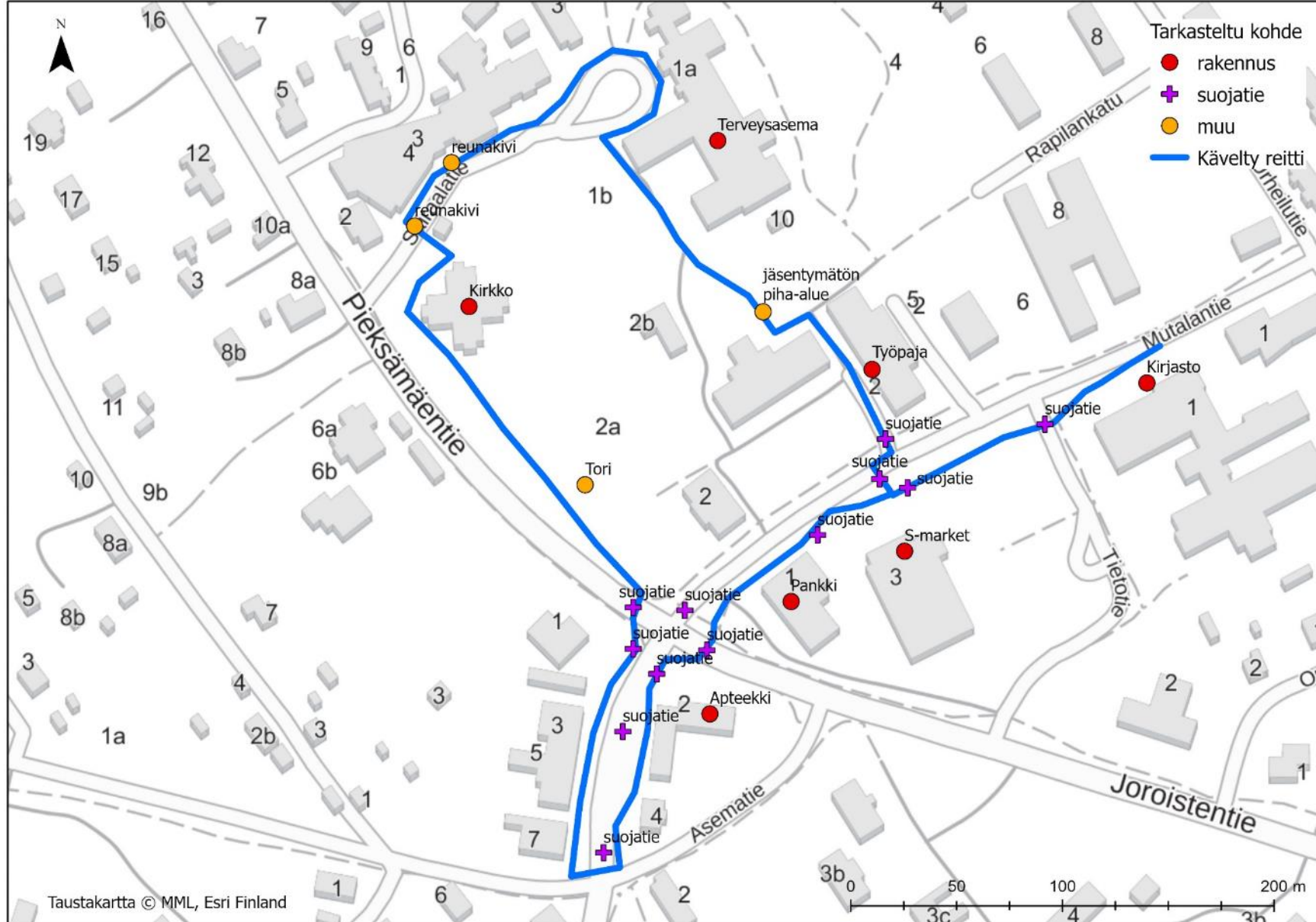
TO 10.6.2021

- Esteettömyyskävely toteutettiin Joroisissa osana Itä-Suomen liikenneturvallisuustoimijatyötä.
- Kävelylle osallistui Joroisten kunnan henkilöstöä eri toimialoilta, vanhus- ja vammaisneuvoston edustajia, yrittäjiä sekä luottamushenkilöitä. Rambollilta mukana oli esteettömyysasiantuntija.
- Kävelyllä keskityttiin tutustumaan väyliin, joissa esteettömyysongelmia oli havaittu sekä tarkasteltiin julkisten ja yksityisten palvelujen sisäänkäyntejä esteettömyyden näkökulmasta.
- Koronapandemian vuoksi kävelyllä ei menty rakennusten sisätiloihin ja kävelyllä huolehdittiin turvaväleistä.
- Raportin kuvat ovat Minna Nikulan ottamia.



Esteettömyyskartoituksella vierailtiin mm. terveysaseman lähistöllä.

KÄVELTY REITTI JA TARKASTELLUT KOHTEET



HAVAINNOT JA TOIMENPIDE-ESITYKSET

KIRKKO JA KIRKON PIHA

- Kahvioon ja kirkkomuseoon ei ole esteetöntä pääsyä (pelkät portaat)
 - > Onko tilaan edes mahdollista saada rakennettua esteetöntä sisäänkäyntiä?
- Kirkon esteettömälle sisäänkäynnille olisi hyvä olla opastus torin suunnasta tultaessa.
 - > Lisätään opastus.
- Torin ja kirkon pihan portin välissä liuskekivilaatoitus torin suunnasta esteettömälle ovelle, reitti muuten sorapintainen
 - > Liuskekivilaatoitus hankala esteettömyyden näkökulmasta, koska raot laattojen välillä ovat liian suuret. Saisiko rakoja täytettyä siististi tai vaihtoehtoisesti laatoituksen uusiminen niin, että laattojen välillä raot olisi max. noin 2 cm.
- Kulkureitillä penkki, joka aiheuttaa törmäysvaaran näkövammaiselle.
 - > Tehdään väylän sivuun alue penkille ja siirretään penkki pois kulkuväylältä (ei nurmikon päälle).
- Esteettömän sisäänkäynnin lähellä 2 LE-autopaikkaa, jotka merkitty merkillä (maassa ei merkintää).
 - > Paikat olisi hyvä merkitä myös maahan jos mahdollista. Opastus paikoille kadulta.
- Esteettömältä sisäänkäynniltä lähtevältä väylältä Sairaalatien varren jkpp-väylälle ei esteetöntä kohtisuoraa kulkureittiä.
 - > Luiskataan reunatuki jkpp-väylän reunasta kohtisuorasti kirkon liittymää.

KIRKKO JA KIRKON PIHA

- Esteettömän sisäänkäynnin luiska ja ovet:

- Luiskassa "portaat"
- Luiskan alaosassa yli 5 cm kynnys maahan nähden
- Luiskan pituuskaltevuus 9,2 %, oven sisäpuolella luiskan kaltevuus seuraavalle ovelle 16,9 %
- Luiskan käsijohde liian lyhyt, korkeus 40 ja 88 cm
- Oven edessä 5 cm kynnys
- Oviaukko kapea (69 cm), mutta ovet mahdollista avata
- Oven lähellä ei yhteystietoja, joista apua voisi pyytää.
- Ulko-oven jälkeen useita kapeita ovi ja kynnyksiä.

-> Luiskan uusiminen esteettömyyskriteerien mukaiseksi. Mikäli ovea ei voi leventää, olisi luiskan alaosassa hyvä olla puhelinnumero/ovikello tms. jonka avulla voisi saada yhteyden esimerkiksi kirkon työntekijään, joka voisi tulla avaamaan ovet ja avustamaan sisälle menossa.

-> Ulko-oven ja väliovien välinen alue tarvitsisi rakenteellisia muutoksia, jotta kynnyksistä päästäisiin. Luiska ulko-ovelta väliovelle liian jyrkkä: selvitys miten ongelma voitaisiin ratkaista.

- Sisällä kirkossa liikuntaesteisten wc, jonne lyhyehkö luiska. WC:stä tullessa mahdollisuus kompastua penkkien alaosan lattian reunaan.

-> Pyöristetään penkkien alaosan lattiaa, jotta törmäysvaaraa ei ole tai erotetaan se kaiteella.

- Kirkossa tilaratkaisuja esimerkiksi penkkien osalta mietitty. Kattokruunua mietitty sijoitettavan korkeammalle.
- Kirkossa induktiosilmukka.



Kahvioon ja kirkkomuseoon pääsee vain portaita pitkin.



Torin ja kirkon pihan portin välillä liuskekivet, joissa isot raot.



Kirkon esteetön ovi ei todellisuudessa ole esteetön.



Kulkureitillä penkki. Penkin voisi sijoittaa väylän sivuun, jotta se ei aiheuta törmäysvaaraa.



Molemmat ovet saa avattua, jos apua löytyy.



Oven edessä on korkea kynnys.



Pihalla kaksi LE-autopaikkaa, jotka on merkitty vain merkillä.



Kirkon ulko-oven jälkeen on jyrkkä luiska ensimmäiselle väliovelle.



Ulko-oven jälkeen on monta ovea ja kynnystä ennen kuin ollaan kirkossa kunnolla sisällä.



WC:stä tullessa voi epähuomiossa kompastua lattian kulmaan.



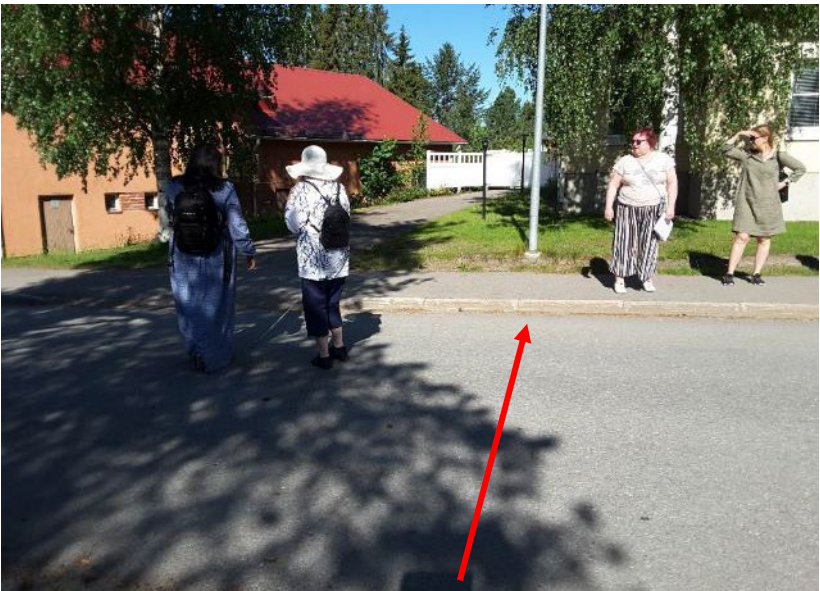
Kirkosta löytyy wc myös liikuntaesteisille.



Tilassa on induktiosilmukka.



Kattokruunua voisi nostaa kirkossa ylemmäs.
<-
Kirkon pihasta olisi hyvä olla suoraan yhteys jkpp-väylälle (reunakiven madallus liittymän kohdalla)
->



TERVEYSKESKUKSEN YMPÄRISTÖ

- Mansikkapaikan liittymien kohdalla reunatuki puuttuu jkpp-väylän ja ajoradan välistä kokonaan.
-> Asennetaan luiskattu reunatuki myös liittymien kohdalle.
- Mansikkapaikan asuintalojen kohdalla terveyskeskuksen piha-alueen ja Mansikkapaikan pysäköintialueen jäsentely
-> Talojen edessä olevaa P-aluetta ollaan siirtämässä, jolloin jalankulun ja pyöräilyn yhteys terveyskeskuksen oville pystyttäisiin rakentamaan sen paikalle.
- Piha-alueella olevan suojatien reunoista puuttuvat reunatuet. -> Lisätään reunatuet SuRaKu-ohjeistuksen mukaisesti.
- Terveysaseman piha-alue huonossa kunnossa.
- Piha-alueella ei oven eteen erillistä jkpp-yhteyttä (kuljettava muun liikenteen seassa) terveyskeskuksen pääovelle
- Pihalla pysäköidään myös muuane kuin pysäköintiruutuihin.
- Piha viettää ulko-ovien suuntaan parkkipaikalta. Esimerkiksi kotihoidon oven kohdalla pituuskaltevuus 7 %.
- Liikuntaesteisten autopaikat puuttuvat.
-> Piha-alueen liikennejärjestelyjen tarkastelu, jotta piha-alueelle saadaan turvallinen kulku jalankulkijoille ja pyöräilijöille. Lisätään pihalle LE-autopaikkoja, joiden sijoittaminen pihalle niin, että pituus- ja sivukaltevuus niiden kohdalla tai niiltä terveyskeskuksen oville ei ole liian suuri. Pihalla olisi hyvä olla myös saattoliikenteelle oma alue. Piha-alueen uudelleen päällystys.

TERVEYSKESKUS

- Vastaanotot

- Ovi avautuu automaattisesti liiketunnistimella
- Oven edessä on 2 cm kynnyks
- Pieni kynnyks ennen oven edessä olevaa tasannetta

-> Sisäänkäynti esteettömyyden näkökulmasta ok, mutta oven edessä olevan kynnyksen voisi poistaa.

- Vuodeosasto

- Ovi avautuu automaattisesti liiketunnistimella
- Ovikello on liian korkealla. -> Sijoitetaan ovikello niin, että sen korkeus maasta on 85-110 cm.

- Ensiapu

- Ovi auennee automaattisesti liiketunnistimella
- Kannattaa tarkistaa ettei oven edessä ole kynnyksiä.

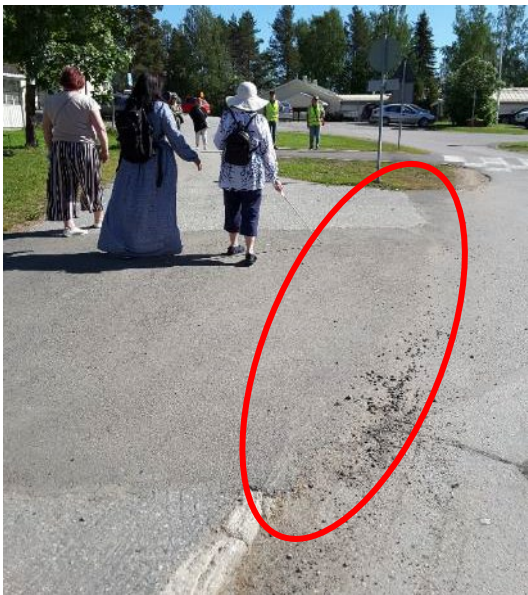
- Kotihoito

- Ovea ei tarkasteltu tarkemmin, mutta ovi näyttää kapeahkolta ja kynnyksen edessä on kynnyks/jyrkkä luiska -> Tarkistetaan esteettömyys.

- Neuvola

- Neuvolaan jyrkät portaat, mutta pääsy vuodeosaston oven kautta, josta neuvolaan pääsee hissillä.
- Portaiden käsijohde liian lyhyt.

-> Portaiden alaosaan voisi laittaa tiedon, että esteetön kulku neuvolaan vuodeosaston kautta. Uusitaan portaiden käsijohteet.



Mansikkapaikan liittymien kohdalla reunatuki puuttuu jkpp-väylän ja ajoradan välistä kokonaan.



Suojatien reunasta puuttuvat reunatuet.



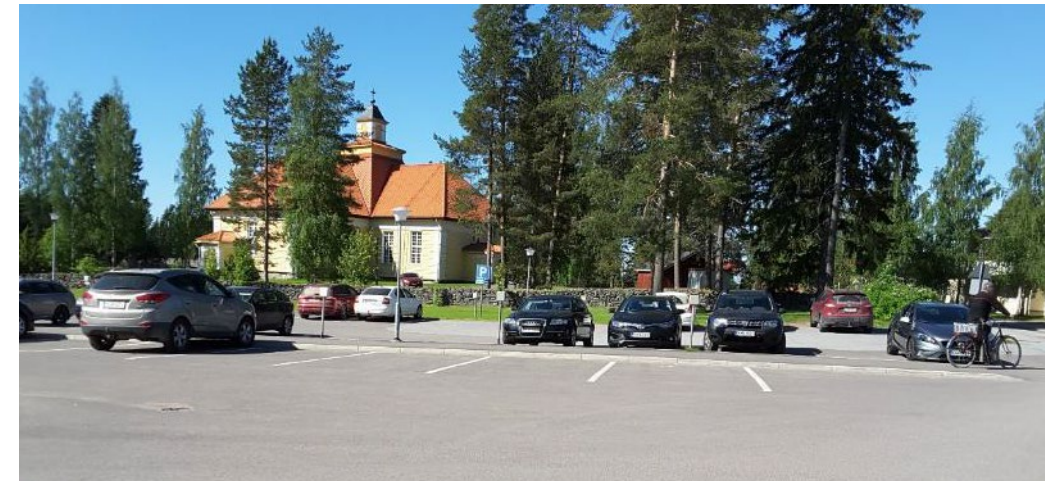
Terveyskeskuksen piha-alue on huonossa kunnossa.



Terveyskeskuksen piha-alueella pysäköidään pysäköinnille varattujen paikkojen ulkopuolellekin.



Mansikkapaikan ympäristön liikennejärjestelyä tarkastelemassa.



Terveyskeskuksen ja kirkon välistä löytyy myös pysäköintialue.

<- Mansikkapaikan pysäköintialuetta siirtämällä voisi saada rakennettua jalankulkijoille ja pyöräilijöille turvallisen yhteyden terveyskeskuksen edustalle saakka.



Terveyskeskuksen pääovi on esteettömyyden kannalta suhteellisen hyvä. Oven edestä voisi kuitenkin poistaa kynnyksen esim. luiskaamalla, jolloin pyörätuolilla kulku tilaa helpottuisi.



Vuodeosaston oven edustalla ovikello on liian korkealla, mutta muuten sisäänkäynti on hyvä.



Piha viettää pysäköintialueelta terveyskeskuksen edustalle.



Ensiavun oven edessä ei näyttäisi olevan kynnyksiä.



Neuvolan oven edessä on jyrkät portaat. Portaiden alaosassa voisi olla kyltti, jossa kerrottaisiin, että esteetön sisäänkäynti neuvolaan on vuodeosaston oven kautta.

<-



KULKU TERVEYSKESKUKSELTA MUTALANTIELLE

- Terveyskeskuksen kulmalta ajetaan Mutalantien suuntaan pelastustietä pitkin, vaikka liikennemerkillä on osoitettu, että ajoneuvolla ajo on kielletty.
 - > Voisiko läpiajoa estää laittamalla pelastustielle portin? Sopivasta ratkaisusta voisi keskustella pelastuslaitoksen kanssa.
- Mutalantien suunnasta tuleva jkpp-väylä terveyskeskuksen vieressä johtaa pysäköintialueen keskelle, mutta ei kuitenkaan tk:n edustalle.
 - > Tehdään jatkoyhteys terveyskeskuksen edustalle saakka.
- Kunnantalon, liikekiinteistön ja terveyskeskuksen välinen alue on jäsentymätön ja esimerkiksi näkövammaisen on hankala saada suuntaa Mutalantien ja terveyskeskuksen välillä kuljettaessa.
 - > Piha-alueiden jäsentely tarkemman suunnitelman mukaisesti. Uusi yhtenäinen jkpp-väylä olisi hyvä Mutalantieltä terveyskeskukselle saakka.
- Työpajan oven leveys 86 cm, oven edessä 10 cm kynnyks. Ständi kulkuväylällä aiheuttaa törmäysvaaran.
 - > Oven edustan luiskaaminen niin, että kynnyks poistuu. Ständin siirtäminen pois kulkuväylältä.

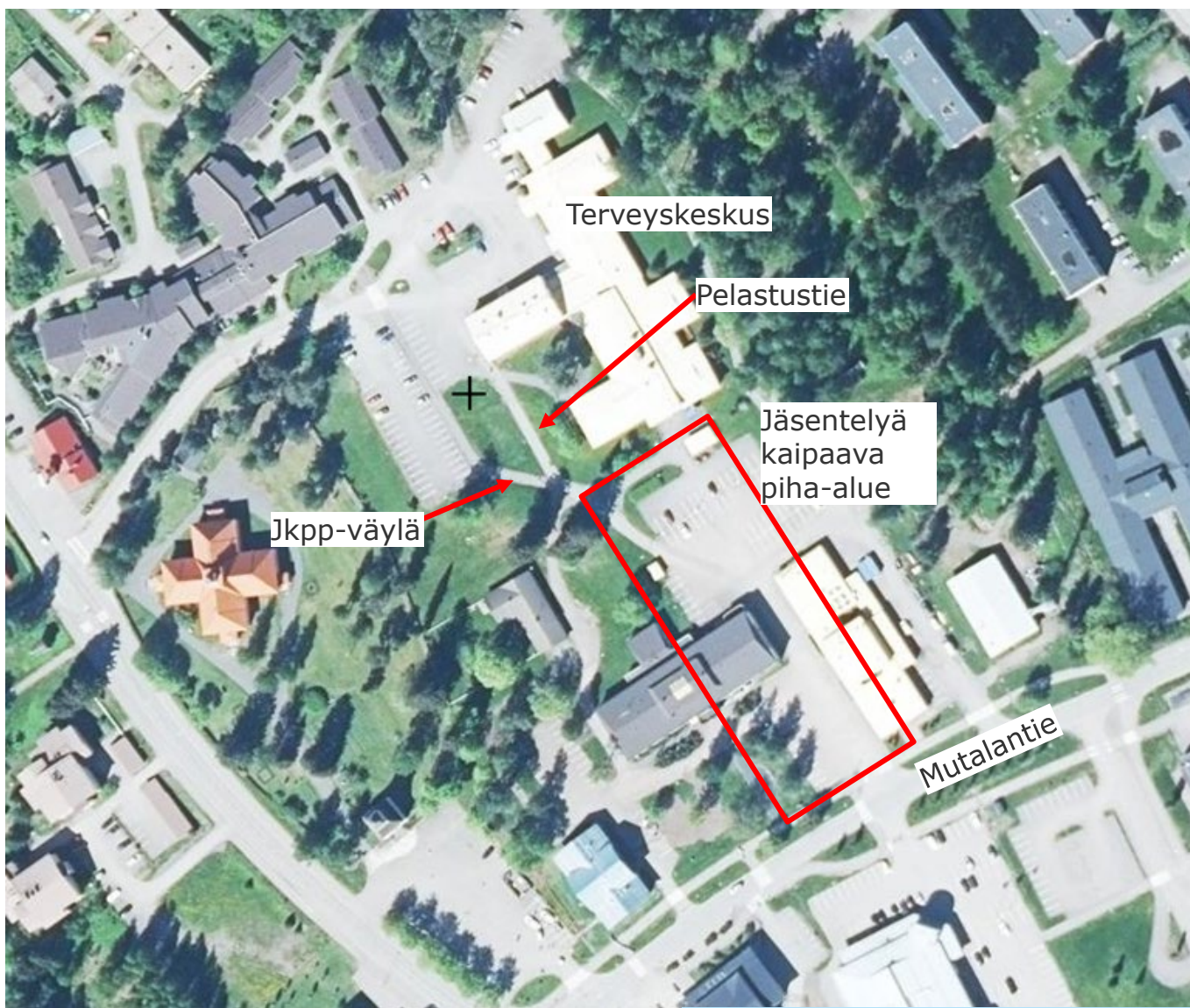




Terveyskeskuksen suunnasta pelastustietä käytetään luvatta läpiajoon.



Kunnantalon, kirpputorin ja terveyskeskuksen välinen alue on jäsentymätön.



Ilmakuva: Kansalaisen karttapaikka

Mutalantien suunnasta terveyskeskuksen suuntaan menevä jkpp-väylä ei mene suoraan ovelle saakka.
Kuva vasemmassa alareunassa

S-MARKET JA LÄHEISET SUOJATIE

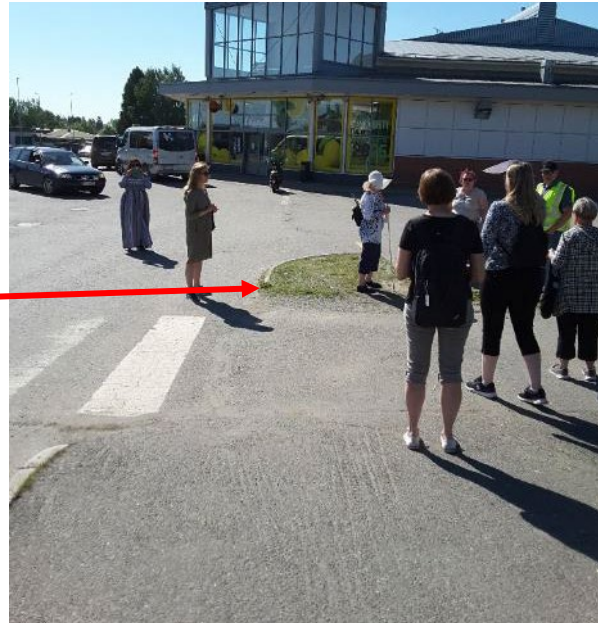
- Mutalantiella työpajan liittymässä jkpp-väylällä olevalta suojatieltä puuttuvat reunatuet.
 - > Asennetaan suojatielle reunatuet SuRaKu-ohjeistuksen mukaisesti.
- S-marketin liittymässä Mutalantien yli menevän suojatien reunatuki on toisessa reunassa liian jyrkkä ja osittain rikki, toisesta reunasta reunatuki puuttuu kokonaan. Suojatieltä S-marketille johtava väylä päättyy kesken, eikä yhtenäistä kulkuyhteyttä ovelle saakka ole.
 - > Asennetaan suojatielle reunatuet SuRaKu-ohjeistuksen mukaisesti.
 - > Rakennetaan suojatieltä turvallinen ja esteetön kulkuyhteys kaupan ulko-ovelle saakka.
- S-marketin liittymässä olevalta suojatieltä puuttuvat reunatuet ja suojatiemaalaukset ovat kuluneet.
 - > Asennetaan suojatielle reunatuet SuRaKu-ohjeistuksen mukaisesti. Uusitaan suojatiemaalaukset.
- S-marketin sisäänkäynti on esteetön.
- S-marketin vieressä on LE-autopaikka, jonka vieressä on kuitenkin korkea reunatuki. Autopaikan vieressä on myös pyöräteline kulkuväylällä.
 - > Luiskataan LE-autopaikan reunatuki, jotta siitä saadaan esteetön.
 - > Siirretään pyöräteline pois kulkureitiltä.



Työpajan liittymän suojatieltä puuttuvat reunatuet.



S-marketin kohdalla suojatiellä reunatuki on liian jyrkkä ja osittain rikki, toisesta reunasta puuttuu kokonaan.



Jkpp-yhteys ei jatku yhtenäisenä kaupan ovelle saakka.



Kaupan liittymän läheisen suojatien maalaukset ovat kuluneet ja reunatuki puuttuu.



Kaupan edessä on LE-autopaikka, mutta sen vieressä on jyrkkä reunatuki. Pyöräteline on kulkureitillä.



Sisäänkäynti on esteetön.

KIRJASTO JA SEN LÄHEISET SUOJATIET

- Tietotiellä Mutalantien liittymässä suojatiellä osittain liian jyrkät reunatuet.
 - > Asennetaan suojatielle reunatuet SuRaKu-ohjeistuksen mukaisesti.

KIRJASTO

- Kirjaston ovelle on luiska, mutta luiskassa ei ole käsijohdetta.
 - > Lisätään käsijohteet luiskaan.
- Kirjaston oven edessä on 3 cm kynnyks. -> Madalletaan kynnystä / poistetaan kynnyks kokonaan.
- Kirjaston oven leveys 71 cm. Oven aukaisuun tarvittava voima 2,7 kg.
 - > Oviaukko kapea, voisiko oven uusia?
 - > Oven aukaisuun tarvittavaa voimaan tulisi pienentää ovea säätämällä (max 1,0 kg).
- Kirjaston ovikello on liian korkealla (131 cm).
 - > Ovikellon korkeus tulisi olla 85-110 cm.
- Kirjaston pihassa on LE-autopaikka, mutta se on liian kapea (254 cm).
 - > LE-autopaikkaa ollaan sijoittamassa reunaan, mihin on maalattu myös leveämpi pysäköintiruutu. Samalla on hyvä varmistaa, ettei sivukaltevuus ole LE-paikan kohdalla liian suuri (max 2,0 %) ja että paikka on riittävän leveä (360 cm). LE-autopaikan merkki tulisi maalata myös maahan erillisen merkin lisäksi.



Tietotien suojatiellä reunatuet ovat osittain liian jyrkät.

Kirjaston sisäänkäynnissä on useita puutteita esteettömyyden näkökulmasta. Ovi on mm. liian kapea, oven edessä on liian korkea kynnyks, ovi liian raskas avata ja ovikello liian korkealla.



Kirjaston luiskasta puuttuvat käsijohteet, muuten luiska on hyväkuntoinen.



Kirjaston pihalla LE-autopaikan merkki ja maalatut pysäköintiruutujen leveydet ovat ristiriidassa. LE-autopaikkaa ollaan siirtämässä reunemmaksi. LE-autopaikka tulisi merkitä maalauksella myös maahan merkin lisäksi.



Parempi paikka LE-autopaikalle

PANKKI JA LÄHEISET SUOJATIET

- Suojatiemerkinnot ovat kuluneet S-marketin ja pankin välisellä suojatiellä.
 - > Uusitaan suojatien maalaukset.
- Pankin oven edessä on lyhyt jyrkähkö luiska, jonka edessä on 5 cm:n kynnyks. Myös tuulikaapissa oleva matto vaikeuttaa kulkemista pankkiin (lisäkynnyks, sauma keskellä kulkuväylää ja matto muutenkin rikki)
 - > Sisäänkäynnin edustaa tulisi parantaa esimerkiksi loivemmalla luiskalla, jotta pääsy pankkiin paranisi. Tuulikaapin matto tulee uusia sellaiseksi, ettei siitä aiheudu turhaa estettä kenellekään.
- Pankin oven lähellä on LE-autopaikka, mutta sitä ei ole merkitty merkillä. -> Lisätään merkki.
- Mutalantiellä Joroistentien liittymässä olevalla suojatiellä reunatuet liian korkeat.
 - > Asennetaan suojatielle reunatuet SuRaKu-ohjeistuksen mukaisesti.
- Joroistentiellä ennen Mutalantien liittymää oleva suojatie on esteettömyyden kannalta melko hyvä muuten paitsi keskisaarekkeessa reunatuki on toisella reunalla liian korkea. Näkemät pankin suunnasta tullessa Viitostien suuntaan voisivat olla kuitenkin paremmat.
 - > Korjataan kaikki suojatien reunatuet SuRaKu-ohjeistuksen mukaisesti.
 - > Selvitetään, kuinka näkemiä voisi parantaa.
- Pankin suunnasta Joroistentien yli tullessa olisi jkpp-väylän takana hyvä olla kaide, ettei esim. näkövammaisen eksy reitiltä ja tipu vahingossa jkpp-väylältä parkkipaikalle apteekin kohdalla.
 - > Lisätään kaide.



Suojatiemerkinnyt ovat kuluneet S-marketin ja pankin välisellä suojatiellä.



Joroistentien suojatie pankin kohdalla on suhteellisen hyvässä kunnossa, mutta näkemä Viitostien suuntaan voisi olla parempi.



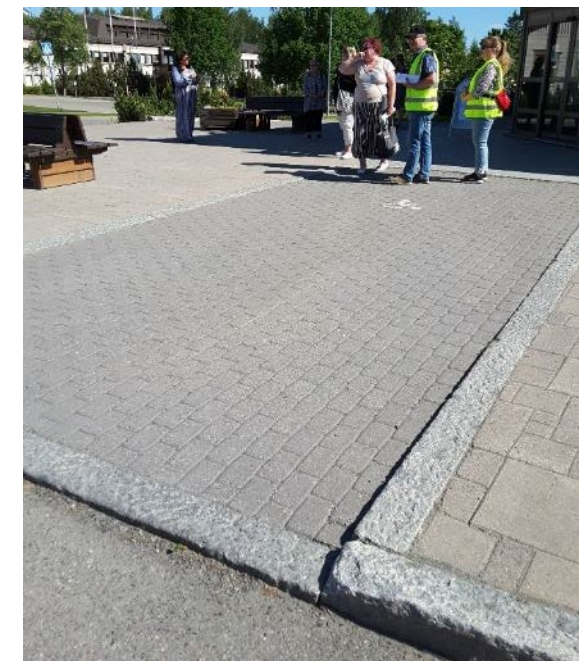
Jkpp-väylän ja parkkipaikan väliin olisi hyvä laittaa kaide, että esim. näkövammaiset ei vahingossa eksy reitiltä ja tipu parkkipaikalle.



Reunatuet ovat liian korkeat suojatiellä Mutalantien ja Joroistentien liittymässä.



Pankin sisäänkäynnin edustalla on kynnys ja jyrkähkö luiska. Tuulikaapissa oleva matto aiheuttaa lisää estettä.



Pankin pihalla on LE-autopaikka, mutta sitä ei ole merkitty merkillä.

APTEEKKI JA LÄHIYMPÄRISTÖ

- Mm. apteekille menevällä jkpp-väylällä Koskentien varrella pituuskaltevuus on jopa 15,7 %, joten uusi kaide helpottaa liikkumista. Talvikunnossapitoon kannattaa kiinnittää huomiota, sillä edellisenä talvena sen osalta oli ongelmia?
- Apteekin pysäköintialueen liittymässä olevalla suojatiellä suojatiemerkinnot ovat kuluneet ja reunatuki osittain liian jyrkkä.
 - > [Asennetaan suojatielle reunatuet SuRaKu-ohjeistuksen mukaisesti. Uusitaan suojatiemerkinnot.](#)

APTEEKKI

- Apteekin oven edessä oleva luiska jyrkkä (14 %). Käsijohde vain luiskan toisella puolella.
 - > [Uusitaan luiska esteettömyysvaatimusten mukaiseksi.](#)
- Apteekin edessä ei ole LE-autopaikkaa. -> [Lisätään pihalle ohjeistuksen mukainen LE-autopaikka.](#)
- Apteekin oven edessä on 5 cm kynnyks. -> [Poistetaan kynnyks / madallutetaan kynnystä \(max 2,0 cm\).](#)
- Ständi kulkuväylällä. Laatoitus oven edustalla on epätasainen. -> [Ständi pois kulkuväylältä. Uusitaan pihan laatoitus.](#)
- Kulku apteekin ja Koskentien välillä tulisi saada selkeämmäksi. Apteekin ovelta Koskentielle johtaa portaat, mutta on mahdollista kulkea myös ajoväylää pitkin. Jos apteekilta tullessa kulkee vasemmassa reunassa, on mahdollista törmätä kuitenkin korotettuun laatoitukseen.
 - > [Tehdään turvallinen kulkuyhteys apteekin pihalta Koskentielle myös jalankulkijoille ja pyöräilijöille sekä ennen kaikkea esteettömyyden näkökulmasta.](#)



Mm. apteekille menevällä jkpp-väylällä Koskentie varrella pituuskaltevuus on jopa 15,7 %, joten uusi kaide helpottaa liikkumista.



<- Apteekin oven edessä on jyrkkä luiska.
Ständi on kulkuväylällä. ->
Pihalla on epätasaisuutta (kuva alla).



Apteekin liittymässä olevan suojatien maalaukset ovat kuluneet.



Apteekin ovelle johtaa portaat Koskentie suunnasta.



Apteekin oven edessä on kynnyks.



Apteekin ovelta Koskentie suuntaan mennessä voi esimerkiksi näkövammaisen törmätä ajorataa korkeammalla olevaan laatoitukseen.

KOSKENTIE

- Koskentiellä haasteita esteettömyyden näkökulmasta aiheuttavat korkeuserot.
- Liikekiinteistöjen edessä on LE-autopaikkoja, mutta maastonmuodoista johtuen sivukaltevuus niillä on liian suuri. Autopaikkojen vieressä on myös korkeahko reunakivi.
 - > Tarkastellaan, voisiko sivukaltevuutta pienentää LE-autopaikkojen kohdalla. Luiskataan reunakivi.
- Koskentien länsipuolella liikekiinteistöjen eteen on rakennettu luiskia kulkua helpottamaan.
- Monen kaupan ym. oven edessä on liian korkea kynnys. -> Poistetaan kynnys / madallutetaan kynnystä (max 2,0 cm).
- Suojateiltä puuttuvat reunatuet keskisaarekkeista.
 - > Asennetaan suojatielle reunatuet SuRaKu-ohjeistuksen mukaisesti.
- Reunatuet puuttuvat Koskentien länsipuolella liikekiinteistön läheiseltä suojatieltä ja suojatiemerkinnot ovat huonot.
 - > Asennetaan suojatielle reunatuet SuRaKu-ohjeistuksen mukaisesti. Uusitaan suojatiemaalaukset.
- Torilla kaivonkansi on liian alhaalla Koskentieltä Pieksämäentien suojatieltä tullessa (aiheuttaa kompastumisvaaran).
 - > Asennetaan kaivonkansi samaan tasaan asfaltin kanssa.
- Pieksämäentiellä Koskentien liittymän lähellä olevalla suojatiellä on liian korkeat reunatuet.
 - > Asennetaan suojatielle reunatuet SuRaKu-ohjeistuksen mukaisesti.



Koskentien varrella on LE-autopaikkoja, mutta maastonmuodoista johtuen sivukaltevuus niillä on liian suuri. LE-autopaikkojen reunassa on myös liian korkea reunatuki.



Liikkeiden oven edessä kynnykset ovat liian korkeat.



Kaivonkansi on kuopalla torilla (kompastumisvaara).



Liikkeiden edustalle on rakennettu luiskia kulkua helpottamaan.



Reunatuet puuttuvat keskisaarekkeista Koskentiellä suojateillä.



Reunatuet puuttuvat ja suojatiemaalaukset ovat kuluneet liikekiinteistön lähellä.



Reunatuet ovat liian korkeat Pieksämäentiellä Mutalantien liittymän läheisellä suojatiellä.

KUVANSIN KOULU

- Vierailimme pienemmällä porukalla lisäksi Kuvansin koululla ja päiväkodilla.
- Kuvansin koulu koostuu monen ikäisistä rakennuksista. Kesäloman vuoksi ovet olivat kiinni, joten tarkempaa tarkastelua ei voitu tehdä.
 - > Tämän vuoksi on hyvä tarkistaa koulun auki ollessa, onko ovien edessä kynnyksiä (max 2,0 cm) tai kuinka jäykkiä ovet ovat avata (max 1,0 kg).
- Vanhan rakennuksen sisäänkäynti on esteettömyyden näkökulmasta todella haastava, sillä ovelle johtaa jyrkkä luiska (29,1 %) ja portaat. Käsijohde on vain luiskan toisella puolella.
- Uudemmallalla puolella esteettömyyden tila ulko-ovella on parempi.
- Liikuntatilaan ja eskareiden ovelle ei ole kuitenkaan luiskaa. Eskarin ovikello on myös liian korkealla.
 - > Luiskien rakentaminen. Ovikellon korkeus tulisi olla 85-110 cm.
- Koulun linja-autopysäkillä laatoitus oli osittain huonossa kunnossa ja pysäkkimerkki oli keskellä pysäkkiä.
 - > Laatoituksen korjaus ja pysäkkimerkin siirto reunaan.
- Koulun läheisillä suojateilla ei ole reunatukia. Kannattaa myös varmistaa, että näkemät suojateiltä ovat hyvät.
 - > Asennetaan suojateille reunatuet SuRaKu-ohjeistuksen mukaisesti. Parannetaan tarvittaessa näkemiä.



Linja-autopysäkillä merkin voisi siirtää reunaan.

Vanhan koulun sisäänkäynti on esteettömyyden näkökulmasta todella haastava.



Uuden koulun sisäänkäynti on parempi. Koulun auki ollessa on hyvä mitata mm. oven aukaisuvoima, jottei se ole liian jäykkä avata. Pääovelta löytyy painike.



Koulun läheisillä suojateilla ei ole reunatukia. Kannattaa myös varmistaa, että näkemät suojateiltä ovat hyvät.

Liikuntatiloihin ja eskarin ovelle ei ole luiskaa.



KUVANSIN PÄIVÄKOTI

- Pysäköintialueelta puuttuu LE-autopaikka. Vanhemmat pysäköivät tien varteen (turvallisuusriski?), josta korkea reunakivi jkpp-väylälle päiväkodille mennessä.
 - > Päiväkodin pysäköintiratkaisujen kokonaistarkastelu tarpeen.

SINIKUKKA

- Päiväkotiin mennessä kulkuväylällä ennen pihaa on portti, jossa on kynnyks.
 - > Säädetään porttia niin, että kynnyks poistuu, kuten viereisen päiväkodin pihalla.
- Supersankarit-ryhmän oven edustalle ei ole luiskaa. Oven edessä paljon tavaraa, jolloin pääsy esim. ovikellon lähelle vaikeutuu.
 - > Rakennetaan oven edustalle luiska. Turhien tavaroiden siirtäminen, jotta sisäänkäynnin edustalla riittävästi tilaa. Varmistetaan, ettei ovi ole liian raskas avata (max 1,0 kg).

KUKERO

- Päiväkodin pihan edustalla myös portti, mutta ei kynnyksä. Penkin vuoksi ovi ei avaudu kunnolla.
 - > Siirretään penkkiä.
- Sisäänkäynnin edustalle ei kummallekaan ovelle luiskaa, ei myöskään vaunujen säilytyspaikalle.
 - > Rakennetaan luiskat koko sisäänkäynnin edustalle.
- Vaunujen säilytyspaikan edessä tanko, johon voi törmätä.
 - > Poistetaan tanko.



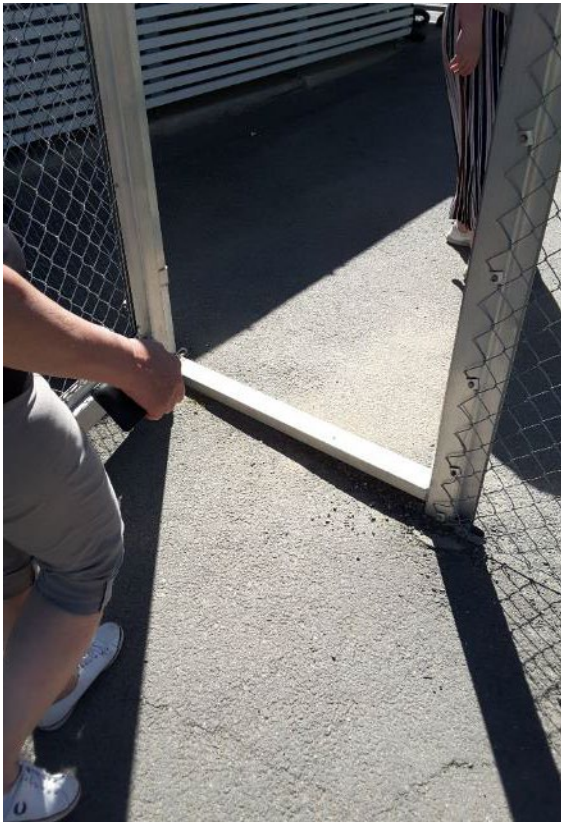
Ennen päiväkodin pihaa on portti, jossa on kynnyks.



Supersankarit-ryhmän oven edessä on paljon tavaraa, joka vie tilaa ja luiska puuttuu.



Kukero-päiväkotiin mennessä portilla ei kynnystä, mutta penkin vuoksi ovi ei kunnolla avaudu.



Pihalta puuttuu LE-autopaikka. Ovatko pysököinti-ratkaisut turvattomat?



Tanko vaunujen säilytyspaikan edessä aiheuttaa törmäysvaaran.



Luiska puuttuu (yllä) Kukeron puolella kaikkien ovien ja vaunujen säilytyspaikan edestä.

KOTILEIPOMO BJÖRN

- Oven edessä kynnyks ja ovi liian kapea.

-> Oven edestä kynnyksen poistaminen.

-> Sisäänkäynnin eteen esim. ovikello (korkeus 85-110 cm), jolla voi pyytää henkilökuntaa avuksi sisäänpääsyssä (esim. "apuoven" avaamisessa).



MAHDOLLISET JATKOTOIMET

- Esteettömyyskävely oli suppea katsaus Joroisten keskustan esteettömyyteen muutamien esimerkkien keinoin.
- Vastaavia katselmuksia suositellaan toteutettavaksi muihin kohteisiin ja julkisten palveluiden toimipisteisiin.
- Vanhus- ja vammaisneuvostoa kannustetaan olemaan aktiivisia havaittujen ongelmakohteiden toimenpiteiden edistämiseksi.
- Kaikkia tässä raportoinnissa esitettyjä toimenpide-esityksiä ei varmasti voi lähteä heti toteuttamaan, mutta mahdollisuuksien mukaan lähdetään liikkeelle niistä, jotka ovat suhteellisen helppo ja nopea toteuttaa, kuten routavaurioiden korjaaminen, kasvillisuuden poistaminen, kulkuväylällä olevien esteiden siirtäminen pois kulkureitiltä ja ovien aukaisuvoiman säätäminen.
- Samalla yritetään kuitenkin löytää rahoitusta myös kalliimpien toimenpiteiden toteuttamiseksi.
- Kunnossapidolla on myös merkittävä vaikutus esteettömyyteen erityisesti talvisin, sillä liukkaudentorjunta ja lumenauraus vaikuttavat paljon siihen, kuinka esteetöntä ympäristö on. Jo epäily ja epävarmuus siitä, että onko reittejä vaikkapa aurattu lumesta, aiheuttaa esteellisyyttä eli ei uskalleta lähteä matkaan.
- Yrittäjiä voidaan kannustaa pyytämään neuvostoilta lausuntoja tarjoamiensa palveluiden esteettömyystarkasteluiden tueksi.
- Joroisten yrittäjät ja palveluntarjoajat voidaan kutsua yhteistyöhön ja kannustaa heitä tekemään omia esteettömyystarkasteluitaan palvelutason parantamiseksi.
- Pidetään yllä esteettömyyden tärkeyttä päättäjien suuntaan, jotta havaittujen ongelmien korjaamiseen saadaan myös resursseja. Päättäjien suuntaan on hyvä muistuttaa, että esteettömyys mahdollistaa ihmisten asumisen kotonaan ja sujuvan osallistumisen muun muassa työntekoon, harrastuksiin, kulttuuriin ja opiskeluun.

Esteettömyys merkitsee turvallisuutta ja laatua. Esteetön ympäristö ei erottele ihmisiä heidän toimintakykynsä perusteella.

OHJEITA JA LINKKEJÄ

- Linkki Invalidiliiton ohjeisiin:

<https://www.invalidiliitto.fi/esteettomyys/julkinen-rakennus>

- Linkki lakitekstiin rakennusten esteettömyydestä:

<http://www.finlex.fi/fi/laki/alkup/2017/20170241?search%5btype%5d=pika&search%5bpika%5d=241/2017#Pidp451133872>

- SuRaKu-ohjeet:

<https://www.hel.fi/helsinkikaikille/fi/ohjeita-suunnitteluun/esteettoman-rakentamisen-ohjeet>

- Rakennetun ympäristön esteettömyyskarttoitus:

https://www.hel.fi/static/hki4all/eskeh/Esteettomyysopas_low.pdf

- Ympäristöministeriöltä tullut vuonna 2019 ohje muisti- ja ikäystävällisen asumisen ja asuinympäristön toteuttamisesta.

<https://julkaisut.valtioneuvosto.fi/handle/10024/161060>

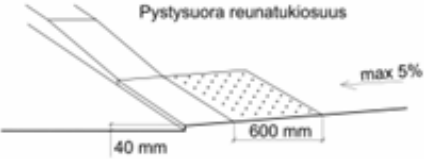
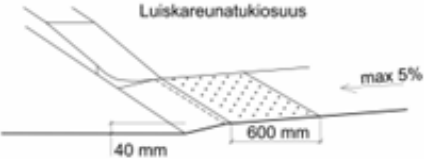
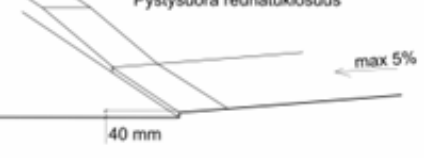

PIHA-ALUEET / KULKUVÄYLÄT

- Vapaan yksikaistaisen kulkuväylän leveyden pitää olla vähintään 900 mm, normaali 1500 mm.
- Suositeltava enimmäiskaltevuus kulkuväylän kulkusuuntaan on 5-8 %, sivukaltevuus 2-3 %.
- LE-autopaikkoja 2 kpl 50 autopaikkaa kohden (leveys 3600 mm, pituus 5000 mm, kaltevuus max 2 %), luiskareunatuki. Merkintä sekä maahan että kyltillä.
- Rakennusten sisäänkäynnit suunnitellaan esteettömiksi ja niissä otetaan huomioon kaikkien ihmisten tarpeet.
- Kulkuväylän pitää olla kova, tasainen ja märkänäkin luistamaton. Jos kulkuväylän materiaalien kitkat eroavat paljon toisistaan, se voi aiheuttaa kompastumisvaaran.
- Sivusta tai ylhäältä kulkuväylälle ulottuvat esteet ovat vaarallisia. Kulkuväylän vapaan korkeuden pitää määräysten mukaan olla vähintään 2100 mm. Jos esteitä ei voida poistaa, niihin törmääminen estetään suojakaiteiden tai kalusteiden avulla.
- Valaistuksella lisätään viihtyisyyttä ja turvallisuutta. Valaistuksen tulee olla tasainen, eikä se saa aiheuttaa häikäisyä. Valaistuksella voidaan korostaa esimerkiksi portaiden alkamista ja päättymistä ja lisätä siten liikkumisen turvallisuutta.
- Hyvä opastus toteutetaan katkeamattomana ketjuna ja opasteet sijoitetaan paikkaan, jossa ne ovat helposti havaittavissa. Opasteiden saavutettavuus eri aistien avulla varmistetaan käyttämällä esimerkiksi koho-opasteita ja symboleita.

SUOJATIE JA JALKAKÄYTÄVÄT

- Väylän leveys 1500-2300 mm.
- Pinta kova ja luistamaton, ei kuoppia ja esim. koholla olevia kaivonkansia.
- Sivukaltevuus 2-3 %, pituuskaltevuus max. 5-8 %.
- Ei penkkejä tai mainoskylttejä kulkuväylällä.
- Jalkakäytävän ja ajoradan välissä hyvä olla 500 mm erotteluraita.
- Suojatien ja ajoradan välissä reunatuki (30 mm) / luiskareunatuki

SUOJATIEN REUNATUKI

<p>1 ESTEETTÖMYYDEN ERIKOISTASO Kävelykatuympäristöt Keskusta-alueet, joilla on julkisia palveluja Terveys-, vanhus- ja vammaispalveluja tarjoavien laitosten ympäristöt Asuinalueet, joilla on erityisasumista esim. vanhus- ja vammaisasuntoja Julkisen liikenteen terminaali-alueet ja pysäkkialueet Erityisliikunta- ja leikkipaikat Esteettömät reitit esim. virkistysalueilla</p>	<p>Pystysuora reunatukiosuus</p>  <p>max 5%</p> <p>40 mm 600 mm</p> <p>Luiskareunatukiosuus</p>  <p>max 5%</p> <p>40 mm 600 mm</p> <p>Ei sivukaltevuutta</p>
<p>2 ESTEETTÖMYYDEN PERUSTASO</p>	<p>Pystysuora reunatukiosuus</p>  <p>max 5%</p> <p>40 mm</p> <p>Luiskareunatukiosuus</p>  <p>max 5%</p> <p>40 mm</p>

PORTAAT JA LUISKAT

Porras

- Varoitusalue portaan alkamis- ja päättymiskohdassa. Portaات mahdollisuuksien mukaan kulkuväylän sivussa.
- Ei avoaskelmia, ulkonevia ja oltava identtisiä. Portaان minimileveys 1200 mm, korkeus 120 mm. Lepotasanne 10-15 askelman välein.
- Käsijohde aina erikoistasolla kahdella korkeudella molemmin puolin koko pituudelta (700 ja 900 mm). Käsijohteiden jatkuttava väh. 300 mm yli molemmissa päissä.
- Suojakaide aina jos tasoero on yli 500 mm.
- Luiska ensisijainen alle 1 m korkeuseroissa.

Luiska

- Luiskan pituuskaltevuus mielellään max 5 %, maksimissaan 8 %. Pitkissä luiskissa, jossa kaltevuus yli 5 %, 6 metrin välein vähintään 2 m suora välitasanne.
- Jos luiska ei rajoitu seinään/muuriin/ole ympäristön tasolla, väh 500 mm korkuinen suojareunus.
- Luiskan leveys vähintään 900 mm, kääntymiskohdassa tasanne vähintään 1150x1150 mm.
- Käsijohde aina erikoistasolla kahdella korkeudella molemmin puolin koko pituudelta (700 ja 900 mm). Käsijohteiden jatkuttava väh. 300 mm yli molemmissa päissä.

ULKO-OVI

Oven edustan mitoitus

- Ulko-oven edessä pitää olla tasanne, jolla mahtuu kääntymään pyörätuolilla sekä avaamaan ja sulkemaan oven pyörätuolissa istuen. Vapaata tilaa tarvitaan vähintään 1500 mm x 1500 mm oven avaamiseen tarvittavan tilan lisäksi. Tasanteen suurin sallittu kaltevuus on 2 % ja se ei saa viettää ovelle päin.
- Jalkojenpyyhintäritilä täytyy asentaa niin, että se ei muodosta tasoeroa sisäänkäyntitasanteeseen nähden.
- Sisäänkäyntitasanne sekä sinne johtavat portaat ja luiska pitäisi kattaa koko alueeltaan. Jos näin ei ole, ne lämmitetään lumen ja jään poistamiseksi. Sulamisvedet johdetaan viemäriin ritilällä peitetyn kynnykskaivon kautta kosteusongelmien välttämiseksi.

Ovet

- Rakennuksen oven ja aukon on oltava vähintään 900 millimetriä.
- Oven yhteydessä ei saa olla tasoeroa tai kynnystä, ellei se ole ääni-, kosteus- tai muiden vastaavien olosuhteiden vuoksi välttämätöntä. Tällöin kynnyks tai tasoero saa olla enintään 20 millimetriä korkea, ja kynnyks on muotoiltava siten, että sen voi helposti ylittää pyörätuolilla ja pyörillä varustetulla kävelytelineellä.
- Rakennuksen ulko-oven ja asuinrakennuksen käyttöä palvelevan tilan oven on toimittava siten, että liikkumis- tai toimimisesteinen henkilö voi sen helposti avata. Oven aukaisuun tarvittava voima saa olla max. 1,0 kg.
- Painonapin korkeus 850-1100 mm.

LEVÄHDYSPAIKKA JA KALUSTE

- Levähdyspaikkojen suositellaan sijaitsevan esteettömyyden erikoistasolla 50 metrin päässä toisistaan.
- Perustason etäisyydeksi suositellaan korkeintaan 250 metriä eli noin 5 minuutin kävelyä.
- Levähdyspaikat sijoitetaan kulkuväylien ulkopuolelle, jotta ne eivät aiheuta törmäysvaaraa. Levähdyspaikalle pitää olla esteetön pääsy esimerkiksi pyörätuolilla. Tämä tarkoittaa sitä, että levähdyspaikka sijaitsee samassa tasossa kulkuväylän kanssa, ja sen pintamateriaali on sekä tarpeeksi kova että ympäristöstään poikkeava.
- Esteettömällä levähdyspaikalla kalusteet erottuvat tummuuskontrastin avulla, jotta heikkonäköisen on mahdollista tunnistaa ne. Lisäksi levähdyspaikan kiveyksellä penkin vieressä on tila pyörätuolin tai muun pyörällisen apuvälineen käyttäjää varten.
- Asianmukaisesti suunnitellut kalusteet luovat viihtyisyyttä. Osa penkeistä varustetaan käsituilla ja selkänojalla. Käsituen pitää olla irrotettava, tai se sijoitetaan penkin keskelle, jotta pyörätuolin käyttäjä voi tarvittaessa siirtyä penkille.
- Penkin tai tuolin istuintason pitää olla vaakasuora, ei esimerkiksi taaksepäin kallistettu. Kun istuimen alaosa on avoin, on istuimelta helppo nousta ylös. Lisäksi istuimen etureuna on pyöristetty. Istuimen sopiva syvyys on 300-400 mm.
- Kalusteet eivät saa aiheuttaa vaaraa käyttäjälleen, joten niissä ei saa olla teräviä tai rikkiäisiä osia eikä puupinnoista saa irrota tikkuja.

KIITOS KAIKILLE KÄVELYLLE OSALLISTUNEILLE!

Lisätietoa:

Ramboll / Minna Nikula

minna.nikula@ramboll.fi

050 3464 260